

LA REVUE DE GENÈVE

PARAIT TOUS LES MOIS, SUR

160 PAGES IN-8° AU MINIMUM

Internationale, mais non internationaliste, intersociale mais non socialiste, la *Revue de Genève* est une revue de liaison intellectuelle et de documentation originale. Seule, elle joue ce rôle nécessaire à une époque qui, après tant de bouleversements, réclame qu'on reconstruise. Dans ce chaos douloureux, elle cherche à retrouver les lignes directrices; elle contribue à préserver notre civilisation soumise à tant de menaces.

Chacun de ses numéros se divise en trois rubriques. Une première partie contient des œuvres d'imagination, des études de caractère général, des essais politiques, historiques, critiques. La seconde partie donne des « Chroniques nationales », lesquelles sont rédigées par des ressortissants des pays dont elles traitent. Tirant la philosophie des événements, ces chroniques fournissent des vues d'ensemble et donnent un tableau comparé, une image synthétique du monde moderne.

A ces « chroniques nationales » succède une « chronique internationale » consacrée à retracer les efforts des peuples non plus pour s'affirmer, mais pour s'entendre les uns les autres. On y trouve l'analyse des grands problèmes qui se posent à toutes les nations en commun, la libre discussion des diverses institutions universelles dont Genève est le siège, le compte rendu de l'activité internationale dans le monde entier.

La *Revue de Genève* compte parmi ses collaborateurs : MM. Maurice Barrès, René Boylesve, Georges Duhamel, Edouard Estaunié, Georges Eekhoud, Elie Faure, Daniel Halévy, Emile Henriot, Edmond Jaloux, Camille Mauclair, Pierre Mille, Edmond Pilon, Henri de Régnier, Jean Richard-Bloch, Jules Romains, André Suarès, J. J. Tharaud, Albert Thibaudet, Jean-Louis Vaudoyer, Benedetto Croce, G. Ferrero, Piero Jahier, G. Papini, Vilfredo Pareto, G. Prezzolini, Joseph Conrad, Georges Moore, Bernard Shaw, J. Zangwill, Arnold Bennett, John Erskine, Charles Macfarland, E. Curtius, F. W. Förster, Freud, H. Kessler, Heinrich Mann, W. Rathenau, J. Redlich, Maxime Gorki, Kouprine, Remisov, Sologoub, J. Bojer, Geijerstamm, Per Hellstroem, Jules Andrassy, Fr. Riedl, J. de Voinovitch, Andreades, N. Jorga, Ad. Salazar, Alfonso Reyes, Miguel Unamuno, Graça Aranha, etc., ainsi que les écrivains suisses les plus importants.

On s'abonne à la *Revue de Genève*, 46, rue du Stand, Genève (Editions *Sonor*), et chez les principaux libraires.

Suisse.....	Fr. 36.—	Fr. 19.—	Fr. 4.—
Etranger (argent suisse)...	» 44.—	» 23.—	» 4.50
France et Belgique (argent français).....	» 60.—	» 32.—	» 6.—

La Croce Rossa Italiana

Journal officiel de la Croix-Rouge italienne

PUBLICATION PÉRIODIQUE MENSUELLE

PARAIT LE 15 DE CHAQUE MOIS

Prix, franco, un an : dans le royaume, 10 livres ; pour l'étranger, 20 livres. Le n° : 1 lire et 2 pour l'étranger.

Administration : Via Toscana, 10, Rome.

RÉSUMÉ DU SOMMAIRE DU N° VIII-X, AOÛT-OCTOBRE 1921

L'institut de rééducation physique et professionnelle des invalides du travail de la Croix-Rouge à Pescia (Prof. Mario GIUSMITTA)

La station héliothérapique du Sous-comité de Parme de la Croix-Rouge (Dott. Fabio PARISET).

Croix-Rouge et travail. Organisation du secours d'urgence dans les usines (Ligue des Sociétés de la Croix-Rouge).

L'œuvre de la Croix-Rouge italienne en Sardaigne.

Nouvelles sur la Croix-Rouge italienne de Bari, de Bergame, de Bologne, etc.

Publications de la Croix-Rouge italienne (Acierale, Milano).

Les secours à la Russie. Les membres du Comité international de Secours à la Russie nommés à ce jour.

Comité international de la Croix-Rouge. Circulaire n° 206. Nominations et missions. Nécrologie (Edward Hjelt).

Ligue des Sociétés de la Croix-Rouge. Sir David Henderson (nécrologie) avec portrait. Le nouveau directeur général de la Ligue des Sociétés de la Croix-Rouge, Sir Claude Hill (avec portrait).

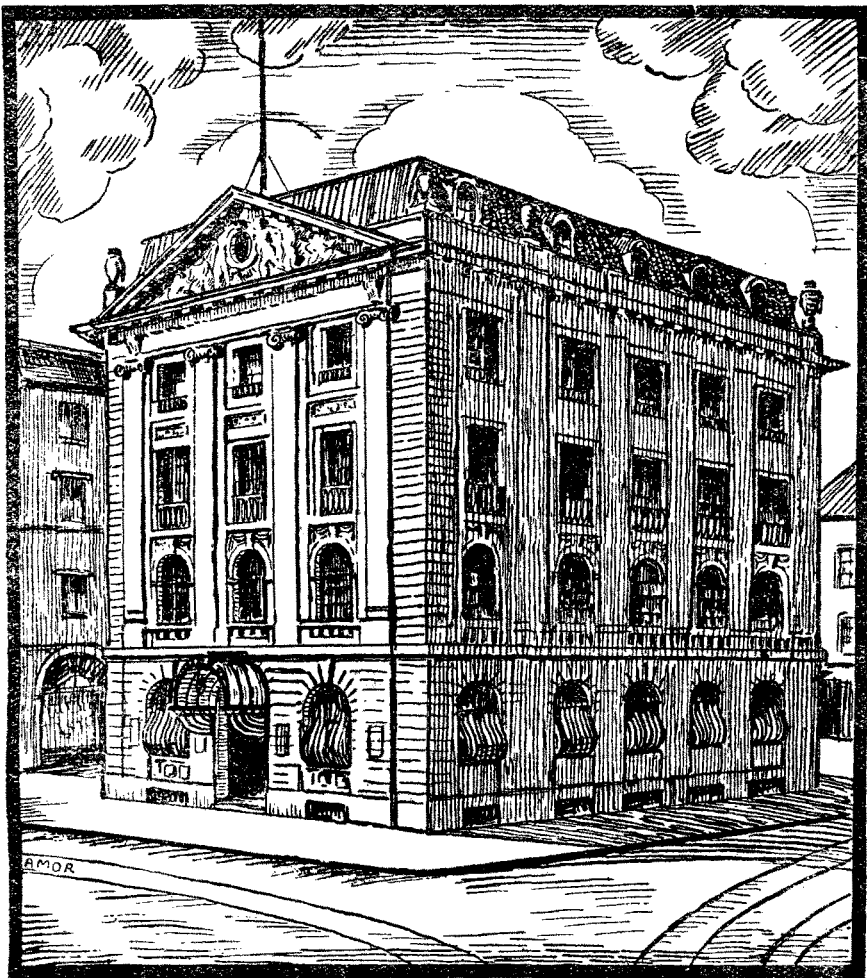
Union internationale de secours aux enfants. Statuts de l'UISE. L'œuvre de l'UISE. Le deuxième congrès international pour la Protection de l'enfance à Bruxelles. Le troisième congrès international des œuvres de Secours aux enfants.

Autres nouvelles sur la Croix-Rouge internationale. La Croix-Rouge au Congrès espérantiste de Prague.

Actes du gouvernement et de l'Association. Notification n° 576. Un volume sur Florence Nightingale. Ordre du jour n° 12 du 14 août 1921. Télégramme pour les noces d'argent de LL. MM. le roi et la reine d'Italie. Distinction honorifique à la Croix-Rouge américaine.

Bibliographie. — Un livre que toutes les infirmières devraient avoir : « Je suis ta servante et tu es mon Seigneur », ainsi vécu Florence Nightingale.

Prix pécuniaires accordés aux médecins et officiers sanitaires du royaume pour l'œuvre d'assistance et les soins fournis en faveur des congédiés atteints de malaria durant le deuxième semestre 1921.



SOCIÉTÉ DE

BANQUE SUISSE

Fondée en 1872

Capital-actions et réserve: 153 millions

6, Corraterie **GENÈVE** Corraterie, 6

Bâle, Zurich, Saint-Gall, Lausanne, Neuchâtel
Chaux-de-Fonds, Schaffhouse, Londres, etc.

*Il était dans les hôpitaux militaires
pendant la guerre!*

*Il est dans toutes les pharmacies
pendant la paix!*



Il associe l'action nutritive des aliments chimiques (calcium, sodium, potassium, fer, manganèse, phosphore) avec les propriétés dynamiques de la quinine et de la strychnine.

Spécialement indiqué dans l'anémie, neurasthénie, affections des voies respiratoires, tuberculose, rachitisme, adynamies.

Littérature et échantillons sur demande adressée à

FELLOWS MEDICAL MANUFACTURING CO., INC.
26 Christopher Street
New York

BANQUE COMMERCIALE DE BALE

BALE - GENÈVE
ZURICH

Capital-actions entièrement versé 60 millions

Réserves 22 millions

Traite toutes opérations de banque.

ÉTABLISSEMENTS FUMOUCHE

78, Faubourg Saint-Denis
PARIS

Sirop Delabarre. — Dentition des enfants (utilisé en frictions douces sur les gencives).

Ovules Chaumel. — Traitement local donnant d'excellents et rapides résultats dans les métrites.

BANQUE IMPÉRIALE OTTOMANE

CAPITAL LTGS. 10,000,000.—

Siège central à Constantinople, GALATA

Agences à Péra et Stamboul, ainsi que dans les principales localités de la Turquie, l'Égypte, la Mésopotamie, la Syrie et la Grèce.

à Paris : 7, rue Meyerber.

à Marseille : 33, rue Grignan.

à Londres : 26, Throgmorton
Street.

à Tunis : 63, avenue Jules-Ferry.

Se charge de toutes opérations de Banque.

GENÈVE

LES BERGUES



*Hôtel de 1^{er} Ordre.
D'ancienne renommée*

LE MONDE NOUVEAU



The new world

REVUE INTERNATIONALE
paraissant le 1^{er} et le 15 de chaque mois

Rédaction, Administration et Publicité : 42, boulevard Raspail, PARIS-7
Tel. *Fleurus* 27-65.

Bureaux à Londres : 8 Stone Buildings, W. C. 2, Tel. *Musuel* 6398

ABONNEMENTS : Edition française. 40 francs par an.
Etranger . . . 50 » »
Edition anglaise . 24 Sh. »

Directeur :
Ebed. VAN DER VLUGT

Rédacteur en chef :
Gustave-Louis TAUTAIN

DANS CHAQUE NUMÉRO :

*Politique. - Sociologie. - Sciences financières et économiques.
Littérature et Beaux Arts. - Revue du mois. - Nos colonies
Industrie et Commerce. - Importations et Exportations.
Nos Débouchés. - Nos besoins.*

Une double édition de langue anglaise et de langue française paraît
simultanément à PARIS, à LONDRES et à NEW-YORK.

150 pages de texte, format in-8^o carré.

- CHILI.** — Comité central de la Croix-Rouge chilienne, *Santiago de Chile*
- CHINE.** — Comité central de la Société chinoise de la Croix-Rouge, *Pékin* et 26 Kinkiang Road, *Shanghai*.
- CUBA.** — Société nationale cubaine de la Croix-Rouge, rue O'Reilly, 6, *La Havane*.
- DANEMARK.** — Société danoise de la Croix-Rouge, Ved Stranden, 2, *Copenhague*, K.
- ESPAGNE.** — Société espagnole de la Croix-Rouge, Atocha, 65, *Madrid*.
- ESTHONIE.** — Société de la Croix-Rouge esthonienne, *Réval*.
- ÉTATS-UNIS.** — Central Committee of the American National Red Cross, *Washington*, D. C.
- FINLANDE.** — Direction centrale de la Croix-Rouge de Finlande, *Helsingfors*.
- FRANCE.** — Comité central de la Croix-Rouge française, rue François I^{er}, 21, *Paris*, 8^{me}.
- GRANDE-BRETAGNE.** — British Red Cross Society, 19, Berkeley Street, *Londres*, W. I.
- GRÈCE.** — Croix-Rouge hellénique, *Athènes*.
- HONGRIE.** — Société hongroise de la Croix-Rouge, Andrassy-ut, 8, *Budapest*, VI.
- INDES ANGLAISES.** — Société de la Croix-Rouge des Indes anglaises; Head-Quarters, *Delhi*.
- INDES NÉERLANDAISES.** — Société de la Croix-Rouge des Indes néerlandaises, *Batavia*.
- ITALIE.** — Croix-Rouge italienne, via Toscana, 10, *Rome*.
- JAPON.** — Société japonaise de la Croix-Rouge, *Tokio*.
- LATVIA.** — Croix-Rouge lettone, *Riga*.
- LUXEMBOURG.** — Société luxembourgeoise de la Croix-Rouge, *Luxembourg*
- MEXIQUE.** — Comité central de la Société mexicaine de la Croix-Rouge, 2 a de San Geronimo, 14, *Mexico*, D. F.
- NORVÈGE.** — Société norvégienne de la Croix-Rouge, Akersgaten, 44, *Christiania*.
- NOUVELLE-ZÉLANDE.** — Croix-Rouge de la Nouvelle-Zélande, P. O. Box 969, *Wellington*, N. Z.
- PAYS-BAS.** — Comité supérieur de la Croix-Rouge néerlandaise, Princessegracht, 29, *La Haye*.
- PÉROU.** — Société péruvienne de la Croix-Rouge, *Lima*.
- POLOGNE.** — Société polonaise de la Croix-Rouge, Mazowiecka, 9, *Varsovie*.
- PORTUGAL.** — Société portugaise de la Croix-Rouge, *Lisbonne*.
- ROUMANIE.** — Société nationale de la Croix-Rouge de Roumanie, Academiiei, 20, *Bucarest*.
- RUSSIE.** — Société russe de la Croix-Rouge, *Moscou*.
- SERBIE.** — Société de la Croix-Rouge des Serbes, Croates et Slovènes, Simina ulica, 21, *Belgrade*.
- SIAM.** — Société siamoise de la Croix-Rouge, *Bangkok*.
- SUÈDE.** — Comité central de la Société suédoise de la Croix-Rouge, Artillerigatan, 6, *Stockholm*, 5.
- SUISSE.** — Croix-Rouge suisse, rue des Cygnes, 9, *Berne*.
- TCHÉCOSLOVAQUIE.** — Société tchécoslovaque de la Croix-Rouge, *Prague*.
- TURQUIE.** — Comité central de la Société du Croissant-Rouge ottoman, Mahmoudié Djaddessi, *Constantinople*.
- URUGUAY.** — Comité central de la Croix-Rouge uruguayenne, calle Colon, 1382, *Montevideo*.
- VENEZUELA.** — Senor Presidente de la Sociedad Venezolana de la Cruz-Roja, Este 6, n^o 55, *Caracas*.

Sommaire du Bulletin

T. LIII, N° 235

- Comité international de la Croix-Rouge.** — Constitution de Croix-Rouges nouvelles ou réorganisation de Croix-Rouges anciennes, 237. — Distribution des revenus du Fonds impératrice Shōken en 1923, 239. — Reconnaissance esthonienne, 240. — Missions et délégations, 241.
- Ligue.** — Revue internationale de l'hygiène sociale, 248.
- Autriche.** — Erratum, 256.
- Espagne.** — La Croix-Rouge espagnole et la campagne d'Afrique, 257.
- Etats-Unis.** — La Croix-Rouge américaine en Albanie, 257.
- Finlande.** — Nouveau président, 258. — Publications, 258.
- France.** — Assemblée générale de l'Association des Dames françaises, 259.
- Japon.** — Subventions accordées par la Croix-Rouge japonaise aux Croix-Rouges allemande et autrichienne, 260.
- Russie.** — Secours des Etats-Unis à la Russie, 260.
- Suède.** — Mort d'une infirmière de la Croix-Rouge suédoise à Samara, 261.
- Tchécoslovaquie.** — Loi du 19 décembre 1921 concernant la protection du signe et du nom de la Croix-Rouge sur le territoire de la République tchécoslovaque, 262. — Action de la Croix-Rouge tchécoslovaque en faveur des savants et des enfants russes, 263.
- Ukraine.** — Activité de la Croix-Rouge ukrainienne, 265.

La *Revue internationale de la Croix-Rouge*, *Bulletin international des Sociétés de la Croix-Rouge* paraît le 15 de chaque mois.

Prix, franco, un an : **Fr. 20.** — Le numéro : **Fr. 2.** —

Années 1919, 1920 et 1921 (*rare*) : **Fr. 30.** —

ADMINISTRATION : **Promenade du Pin, 1, Genève.**

Pour la publicité de la *Revue*, s'adresser à Orell Fussli-Publicité, rue de la Croix-d'Or, 2-4, Genève, et à ses succursales : Lausanne, Neuchâtel, Berne, Bâle, Soleure, Aarau, St-Gall, Zurich.