

Compagnie d'Assurances Générales l'HELVÉTIA
Allgemeine Versicherungs-Gesellschaft HELVETIA
General Insurance Company HELVETIA, Limited

ST-GALL / ST. GALLEN

(SUISSE / SCHWEIZ / SWITZERLAND)

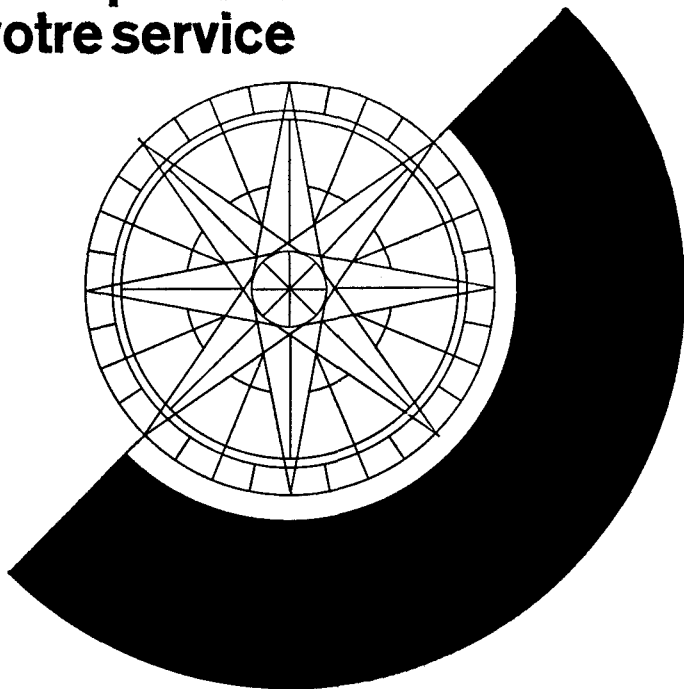
Fondée en 1858 / Gegründet 1858 / Estd. 1858

Assurances transports et réassurances

Transportversicherungen und Rückversicherungen

Marine Insurance and Reinsurance

**«Winterthur-
Accidents»
partout
à votre service**



**Non seulement en Suisse,
mais aussi dans la
plupart des pays
de l'Europe occidentale,
en Afrique du Nord, aux
Etats-Unis et au Canada,
vous trouverez partout
des représentants
de notre Société.**

***Winterthur*
ACCIDENTS**

**Que vous ayez besoin d'un
simple renseignement,
d'un conseil ou d'une aide
lors d'un accident,
nous sommes toujours à
votre disposition,
également à l'étranger.**

**Prévoyance
par ses
propres moyens**



**Société suisse
d'Assurances générales sur la vie humaine
RENTENANSTALT**

Entreprise mutuelle

Fondée en 1857

Siège à Zurich 2^e, 40. quai du Général-Guisan

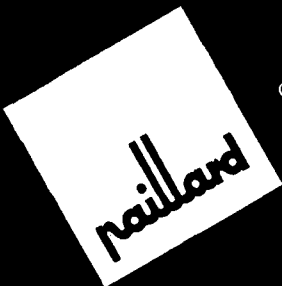
Agences générales à :

**Aarau, Bâle, Berne, Bienne, Coire, Fribourg, Genève, Glaris, Lausanne, Lucerne,
Lugano, Neuchâtel, Romanshorn, St-Gall, Sion, Soleure, Winterthour, Zurich**

Sièges spéciaux à :

Munich — Paris — Amsterdam — Bruxelles

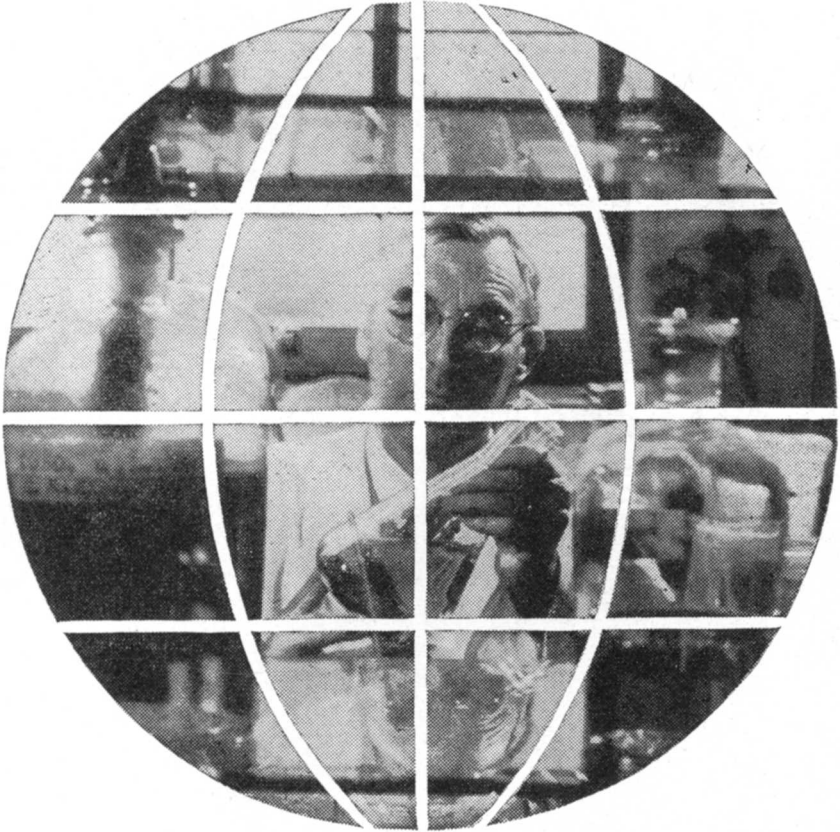
**La plus ancienne et la plus grande des
sociétés suisses d'assurances sur la vie**



ORIGINE SUISSE ...
PRECISION HORLOGERE
FONT LE RENOM MONDIAL
DES PRODUITS PAILLARD

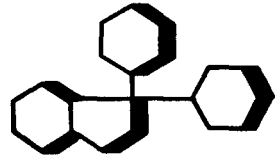


Symbole de qualité dans le monde entier



P11460

Dans tous les pays du monde, sous tous les climats, les nombreuses spécialités alimentaires et diététiques Nestlé sont pour le consommateur la meilleure garantie de sécurité. Une tradition industrielle de près d'un siècle, des méthodes sans cesse perfectionnées, de vastes laboratoires de recherches et de contrôle, sont le gage de cette qualité.



Laboratoires
VIFOR S.A.
GENEVE



Spécialités pharmaceutiques

**OUATE DE
SCHAFFHOUSE
QUALITÉ
EXTRA
ABSORBANTE**

**SCHAFFHAUSER
WATTE
MIT DER
GROSSEN
SAUGKRAFT**

2 couleurs ça...c'est pratique!



CARAN D'ACHE

Précision suisse

stylo à bille

bicolor 48

argenté ou chromé Fr. 12.50



IMPOSANT CHOIX DE :

*Meubles et Fournitures
de bureaux*

Stylos de toutes marques

Papier à lettres

Boîtes de compas

LOUIS DUPONT

Entreprises sanitaires

Ferblanterie et Couverture

GENÈVE

Tél. 24 32 83

ENTREPRISE GÉNÉRALE
ÉLECTRICITÉ ET TÉLÉPHONE

M. FORNASARI

5, avenue Henri-Dunant

GENÈVE

Tél. 34 24 40

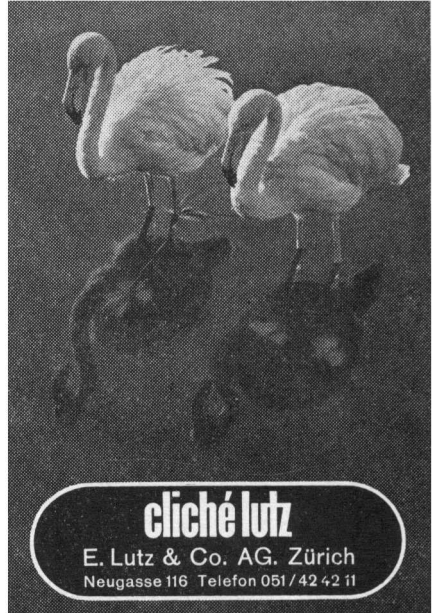


Pour leurs conférences, ils
se réunissent toujours au

Buffet de la Gare à Berne

F. E. KRÄHENBÜHL

Téléphone 2 34 21



cliché lutz

E. Lutz & Co. AG. Zürich
Neugasse 116 Telefon 051 / 42 42 11

**Séra
Vaccins
Diagnostica
Spécialités
pharmaceutiques**



**Institut Sérothérapique
et Vaccinal Suisse Berne**

SAPOS S. A.

**Spécialités
pharmaceutiques**



RUE GUSTAVE-MOYNIER 5

EXTRAIT DES STATUTS
DU COMITÉ INTERNATIONAL DE LA CROIX-ROUGE
(adoptés le 25 septembre 1952)

ARTICLE PREMIER. — Le Comité international de la Croix-Rouge (CICR), fondé à Genève en 1863, consacré par les Conventions de Genève et par les Conférences internationales de la Croix-Rouge, est une institution indépendante ayant son statut propre.

Il est partie constitutive de la Croix-Rouge internationale ¹.

ART. 2. — En tant qu'association régie par les articles 60 et suivants du Code civil suisse, le CICR possède la personnalité civile.

ART. 3. — Le CICR a son siège à Genève.

Il a pour emblème la croix rouge sur fond blanc. Sa devise est « *Inter arma caritas* ».

ART. 4. — Le CICR a, notamment, pour rôle :

- a) de maintenir les principes fondamentaux et permanents de la Croix-Rouge, à savoir : l'impartialité, une action indépendante de toute considération raciale, politique, confessionnelle ou économique, l'universalité de la Croix-Rouge et l'égalité des Sociétés nationales de la Croix-Rouge ;
- b) de reconnaître toute Société nationale de la Croix-Rouge nouvellement créée ou reconstituée et répondant aux conditions de reconnaissance en vigueur, et de notifier cette reconnaissance aux autres Sociétés nationales ;
- c) d'assumer les tâches qui lui sont reconnues par les Conventions de Genève, de travailler à l'application fidèle de ces Conventions et de recevoir toute plainte au sujet de violations alléguées des Conventions humanitaires ;
- d) d'agir, en sa qualité d'institution neutre, spécialement en cas de guerre, de guerre civile ou de troubles intérieurs ; de s'employer en tout temps à ce que les victimes militaires et civiles desdits conflits et de leurs suites directes reçoivent protection et assistance, et de servir, sur le plan humanitaire, d'intermédiaire entre les parties ;
- e) de contribuer, en vue desdits conflits, à la préparation et au développement du personnel et du matériel sanitaires, en collaboration avec les organisations de la Croix-Rouge et les Services de santé militaires et autres autorités compétentes ;
- f) de travailler au perfectionnement du droit international humanitaire, à la compréhension et la diffusion des Conventions de Genève et d'en préparer les développements éventuels ;
- g) d'assumer les mandats qui lui sont confiés par les Conférences internationales de la Croix-Rouge.

Le CICR peut en outre prendre toute initiative humanitaire qui entre dans son rôle d'institution spécifiquement neutre et indépendante et étudier toute question dont l'examen par une telle institution s'impose.

ART. 6 (alinéa premier). — Le CICR se recrute par cooptation parmi les citoyens suisses. Le nombre de ses membres ne peut dépasser vingt-cinq.

¹ La Croix-Rouge internationale comprend les Sociétés nationales de la Croix-Rouge, le Comité international de la Croix-Rouge et la Ligue des Sociétés de la Croix-Rouge. L'expression « Sociétés nationales de la Croix-Rouge » couvre également les Sociétés du Croissant-Rouge et la Société du Lion-et-Soleil-Rouge.

ADRESSES DES COMITÉS CENTRAUX

- AFGHANISTAN — Croissant-Rouge afghan, *Kaboul*.
- AFRIQUE DU SUD (République) — Croix-Rouge sud-africaine, 14, Hollard Street, P.O.B. 8726, *Johannesburg*.
- ALBANIE — Croix-Rouge albanaise, 35, Rruga e Barrikadavet, *Tirana*.
- ALGÉRIE — Comité central du Croissant-Rouge algérien, 15, boulevard Mohamed V, *Alger*.
- ALLEMAGNE (République démocratique) — Croix-Rouge allemande dans la République démocratique allemande, 2, Kaitzerstrasse, *Dresde A 1*.
- ALLEMAGNE (République fédérale) — Croix-Rouge allemande dans la République fédérale d'Allemagne, 71, Friedrich-Ebert-Allee, 5300 *Bonn 1*, Postfach.
- ARABIE SÉOUDITE — Croissant-Rouge de l'Arabie Séoudite, *Riyad*.
- RÉPUBLIQUE ARABE UNIE — Croissant-Rouge de la République Arabe Unie, rue Ramsès, 34, *Le Caire*.
- ARGENTINE — Croix-Rouge argentine, H. Yri-goyen 2068, *Buenos-Aires*.
- AUSTRALIE — Croix-Rouge australienne, 122-128 Flinders Street, *Melbourne, C.1*.
- AUTRICHE — Croix-Rouge autrichienne, 3, Guss-hausstrasse, *Vienne IV*.
- BELGIQUE — Croix-Rouge de Belgique, 98, chaussée de Vleurgat, *Bruxelles 5*.
- BIRMANIE — Croix-Rouge de Birmanie, 42, Strand Road, Red Cross Building, *Rangoon*.
- BOLIVIE — Croix-Rouge bolivienne, avenue Simon Bolivar, 1515 (Casilla 741), *La Paz*.
- BRÉSIL — Croix-Rouge brésilienne, Praça da Cruz Vermelha, 10-12, *Rio de Janeiro*.
- BULGARIE — Croix-Rouge bulgare, 1, boul. S.S. Biruzov, *Sofia*.
- BURUNDI — Croix-Rouge du Burundi, B.P. 98, *Bujumbura*.
- CAMBODGE — Croix-Rouge cambodgienne, 17 R Vithei, B.P. 94, *Phnom-Penh*.
- CAMEROUN — Comité central de la Croix-Rouge camerounaise, rue Henri-Dunant, Boîte postale 631, *Yaoundé*.
- CANADA — Croix-Rouge canadienne, 95, Wellesley Street East, *Toronto, 5*.
- CEYLAN — Croix-Rouge de Ceylan, 106, Dharmapala Mawatte, *Colombo VII*.
- CHILI — Croix-Rouge chilienne, Avenida Santa Maria, 0150 Correo, 15, Casilla 246.V., *Santiago de Chile*.
- CHINE — Croix-Rouge chinoise, 22, Kanmien Hutung, *Pékin, E*.
- COLOMBIE — Croix-Rouge colombienne, Carrera, 7° No. 34-65, Apartado nacional 11-10, *Bogota*.
- CONGO — Croix-Rouge du Congo, 24, av. Valcke, B.P.1712, *Léopoldville*.
- CORÉE (République de) — Croix-Rouge de la République de Corée, 32-3 Ka Nam San Dong, *Séoul*.
- CORÉE (République démocratique de) — Croix-Rouge de la République démocratique populaire de Corée, *Pyongyang*.
- COSTA RICA — Croix-Rouge costaricienne, Calle 5° Sur Apartado 1025, *San José*.
- COTE D'IVOIRE — Croix-Rouge de Côte d'Ivoire, B.P. 1244, *Abidjan*.
- CUBA — Croix-Rouge cubaine, Ignacio Agramonte, 461, *La Havane*.
- DAHOMEY — Société nationale de la Croix-Rouge du Dahomey, B.P. 1, *Porto-Novo*.
- DANEMARK — Croix-Rouge danoise, Ny Vester-gade 17, *Copenhague K*.
- RÉPUBLIQUE DOMINICAINE — Croix-Rouge dominicaine, Calle Galvan, 24, Apartado 1293, *Saint-Domingue*.
- ÉQUATEUR — Croix-Rouge équatorienne, Avenida Colombia y Elizalde, 118, *Quito*.
- ESPAGNE — Croix-Rouge espagnole, Eduardo Dato, 16, *Madrid, 10*.
- ÉTATS-UNIS — Croix-Rouge américaine, National Headquarters, 17th and D. Streets, N.W., *Washington 6, D.C.*
- ÉTHIOPIE — Croix-Rouge éthiopienne, Red Cross Road N° 1, P.O. Box 195, *Addis-Abéba*.
- FINLANDE — Croix-Rouge de Finlande, Tehtaan-katu 1 A, *Helsinki*.
- FRANCE — Croix-Rouge française, 17, rue Quentin-Bauchart, *Paris (8°)*.
- GHANA — Croix-Rouge du Ghana, P.O. Box 835, *Accra*.
- GRANDE-BRETAGNE — Croix-Rouge britannique, 14, Grosvenor Crescent, *Londres, S.W.1*.
- GRÈCE — Croix-Rouge hellénique, Rue Lycavittou, 1, *Athènes 135*.
- GUATÉMALA — Croix-Rouge du Guatemala, 3° Calle 8-40, Zona 1, *Guatemala C.A.*
- HAÏTI — Croix-Rouge haïtienne, rue Férou, B.P. 1337, *Port-au-Prince*.
- HAUTE-VOLTA — Croix-Rouge voltaïque, B.P. 340, *Ouagadougou*.
- HONDURAS — Croix-Rouge de Honduras, Calle Henry-Dunant N° 516, *Tegucigalpa*.
- HONGRIE — Croix-Rouge hongroise, Arany Janos utca, 31, *Budapest V*.
- INDE — Croix-Rouge de l'Inde, Red Cross Road 1, *New Delhi, 1*.
- INDONÉSIE — Croix-Rouge indonésienne, Tanah Abang Barat, 66, P.O. Box 2009, *Djakarta*.
- IRAK — Croissant-Rouge de l'Irak, Al Mansour *Bagdad*.
- IRAN — Société du Lion-et-Soleil-Rouge de l'Iran, Avenue Ark, *Téhéran*.

ADRESSES DES COMITÉS CENTRAUX

- IRLANDE — Croix-Rouge irlandaise, 25 Westland, Row, *Dublin 2*.
- ISLANDE — Croix-Rouge islandaise, Øldugøtu 4, Post Box 872, *Reykjavik*.
- ITALIE — Croix-Rouge italienne, 12, via Toscana, *Rome*.
- JAMAÏQUE — Croix-Rouge de la Jamaïque, 76, Arnold Road, *Kingston 5*.
- JAPON — Croix-Rouge du Japon, 5, Shiba Park, Minato-Ku, *Tokio*.
- JORDANIE — Croissant-Rouge jordanien, P.O. Box 1337, *Amman*.
- LAOS — Croix-Rouge lao, *Vientiane*.
- LIBAN — Croix-Rouge libanaise, rue Général-Spears, Beyrouth.
- LIBÉRIA — Croix-Rouge du Libéria, Camp Johnson Road, P.O. Box 226, *Monrovia*.
- LIBYE — Croissant-Rouge libyen, Berka Omar Mukhtar Street, P.O. Box 541, *Benghazi*.
- LIECHTENSTEIN — Croix-Rouge du Liechtenstein, *Vaduz*.
- LUXEMBOURG — Croix-Rouge luxembourgeoise, Parc de la Ville, *Luxembourg*.
- MADAGASCAR — Croix-Rouge de la République malgache, rue Clemenceau, B.P. 1168, *Tananarive*.
- MALAISIE — Croix-Rouge de la Fédération de Malaisie, Jalan Belfield 519, *Kuala Lumpur*.
- MAROC — Croissant-Rouge marocain, rue Calmette, *Rabat*.
- MEXIQUE — Croix-Rouge mexicaine, Sinaloa, N° 20, 4° piso, *Mexico, 7, DF*.
- MONACO — Croix-Rouge monégasque, Bd de Suisse, 27, *Monte-Carlo*.
- MONGOLIE (République populaire de) — Croix-Rouge de la République populaire de Mongolie, Central Post Office, Post Box 537, *Oulan-Bator*.
- NÉPAL — Croix-Rouge du Népal, Tripureswore, P.B. 217, *Kathmandu*.
- NICARAGUA — Croix-Rouge du Nicaragua, 12, avenida Nordeste, 305, *Managua, D.N.C.A.*
- NIGÉRIA — Croix-Rouge du Nigeria, 2, Makoko Road, Yaba, P.O. Box 764, *Lagos*.
- NORVÈGE — Croix-Rouge de Norvège, Parkveien, 33b, *Oslo 3*.
- NOUVELLE-ZÉLANDE — Croix-Rouge néo-zélandaise, 61, Dixon Street, P.O.B. 6073, *Wellington, C.2*.
- OUGANDA — Croix-Rouge de l'Ouganda, P.O. Box 494, *Kampala*.
- PAKISTAN — Croix-Rouge du Pakistan, Frere Street, *Karachi 4*.
- PANAMA — Croix-Rouge de Panama, Apartado 668, *Panama*.
- PARAGUAY — Croix-Rouge paraguayenne, calle André Barbero y Artigas 33, *Asuncion*.
- PAYS-BAS — Croix-Rouge néerlandaise, 27, Prinsessegracht, *La Haye*.
- PÉROU — Croix-Rouge péruvienne, Jiron Chancay 881 *Lima*.
- PHILIPPINES — Croix-Rouge philippine, 860, United Nations Avenue, P.O. Box 280, *Manille*.
- POLOGNE — Croix-Rouge polonaise, Mokotowska 14, *Varsovie*.
- PORTUGAL — Croix-Rouge portugaise, Secrétariat général, Jardim 9 de Abril, 1-5, *Lisbonne 3*.
- ROUMANIE — Croix-Rouge de la République populaire roumaine, Strada Biserica Amzei, 29, C.P. 729, *Bucarest*.
- SAINT-MARIN — Croix-Rouge de Saint-Marin, *Saint-Marin*.
- SALVADOR, EL — Croix-Rouge du Salvador 3^a, avenida Norte y 3^a, calle Poniente, 21, *San Salvador*.
- SÉNÉGAL — Croix-Rouge sénégalaise, P.O.B. 299, *Dakar*.
- SIERRA LEONE — Croix-Rouge de Sierra Leone, P.O. Box 427, 6, Liverpool Street, *Freetown*.
- SOUDAN — Croissant-Rouge soudanais, P.O. Box 235, *Khartoum*.
- SUÈDE — Croix-Rouge suédoise, Artillerigatan, 6, *Stockholm 14*.
- SUISSE — Croix-Rouge suisse, Taubenstrasse, 8, *Berne*.
- SYRIE — Croissant-Rouge syrien, 13, rue Abi-Ala-Almaari, *Damas*.
- TANZANIE — Croix-Rouge de Tanzanie, Upanga Road, P.O.B. 1133, *Dar-es-Salaam*.
- TCHÉCOSLOVAQUIE — Croix-Rouge tchécoslovaque, Thunovska, 18, *Prague 1*.
- THAÏLANDE — Croix-Rouge thaïlandaise, King Chulalongkorn Memorial Hospital, *Bangkok*.
- TOGO — Croix-Rouge togolaise, 19, avenue des Alliés, B.P. 655, *Lomé*.
- TRINITÉ-et-TOBAGO — Croix-Rouge de Trinidad-et-Tobago, 48, Pembroke Street, P.O. Box 357, *Port of Spain*.
- TUNISIE — Croissant-Rouge tunisien, 19, rue d'Angleterre, *Tunis*.
- TURQUIE — Société du Croissant-Rouge turc, Yenisehir, *Ankara*.
- U.R.S.S. — Alliance des Sociétés de la Croix-Rouge et du Croissant-Rouge de l'U.R.S.S., Kouznetsky Most, 18/7, *Moscou, K 31*.
- URUGUAY — Croix-Rouge uruguayenne, Avenida 8 de Octubre 2990, *Montevideo*.
- VENEZUELA — Croix-Rouge vénézuélienne, Avenida de Andrés Bello, No. 4, Apart. 3185, *Caracas*.
- VIETNAM (République démocratique du) — Croix-Rouge de la République démocratique du Vietnam, 68, rue Bà-Triêu, *Hanoi*.
- VIETNAM (République du) — Croix-Rouge de la République du Vietnam, rue Hong Thap Tu, N° 201, *Satgon*.
- YOUgosLAVIE — Croix-Rouge yougoslave, Simina ulica broj, 19, *Belgrade*.