



Love story

La magie, vous y croyez ?
Alors regardez bien le décor de nos nouveaux Boeing 747.

Ce décor raconte l'histoire de Krishna — la plus aimable, la plus humaine des incarnations de Vishnu.

Il possédait sur les femmes un étrange et irrésistible pouvoir.

Où qu'il fût, chaque fois qu'il appe-

lait — les femmes accouraient.

Telles les belles de la peinture ci-dessus.

Pour les attirer, Krishna jouait de la flûte.

Mais vous, il vous suffit d'appuyer sur un bouton.

AIR-INDIA WITH LOVE



Bureaux Air-India: Genève, 7, rue de Chantepoulet, tél. 022 32 06 60 • Zürich, Talacker 21, tél. 051 25 47 57

Pas d'hésitation sur la voie à suivre

Une étape importante dans l'étude de nouveaux produits: parvenir à fixer des substances marquées et leurs métabolites radioactifs sur les organes et les tissus. L'autoradiographie de l'animal intact apporte alors une moisson d'informations.

Lorsqu'il est nécessaire de suivre cette voie pour étudier un médicament ou de perfectionner au maximum des méthodes d'investigation, aucun sacrifice n'est trop grand pour Bayer.

**80 millions de marks pour
notre nouveau centre de recherche**



Mettre à la disposition des chercheurs scientifiques des techniques de travail parfaites est indispensable pour la création et l'expérimentation rigoureuse de nouveaux produits.

*Pas d'hésitation sur la voie à suivre:
Conserver la confiance des médecins et des
malades en leur offrant des médicaments
toujours meilleurs.*

Bayer
Leverkusen

Nouveau! Mediset

**diminue de façon
rationnelle
le danger
de contamination.**



La formule Mediset offre des avantages déterminants:

- Pansements prêts à l'emploi, protégés par des sachets en papier stérile et un emballage hermétique. C'est-à-dire qu'ils s'appliquent directement sur la plaie, tels qu'ils sortent de la fabrique.
- Plus de préparation manuelle du matériel de pansement. Par conséquent: abaissement des frais généraux de l'entreprise et économie de personnel soignant qualifié.
- Contrôle simplifié du matériel de pansement.
- Mediset est produit en Suisse. Donc livraison rapide et sûre.

IVF

Fabrique internationale d'objets de pansement
Schaffhouse, 8212 Neuhausen am Rheinflall



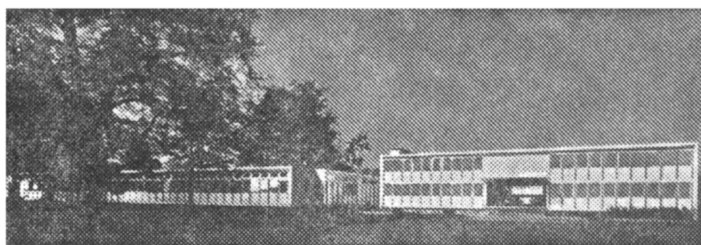
93.1.6.

Siegfried AG
Fabrik chemisch-
pharmazeutischer Präparate
Zofingen

Dieses Zeichen bürgt
für ein dynamisches
Forschungsprogramm.
Zuverlässige und erfolgreiche
Medikamente für
viele Anwendungsbereiche
tragen diese
Vertrauensmarke.



**Avec les compliments de
Vifor S.A.**



**Produits
pharmaceutiques**



ASB

équipement de bureau



Meubles de bureau en
bois et en acier
Machines à écrire
Calculatrices électroniques
Appareils à dicter Philips
Toutes les fournitures
de bureau

GENÈVE 5-7, rue Lévrier
(téléphone 32 24 00)

LAUSANNE 18, rue de Bourg
(téléphone 22 82 33)



brother

**spécialiste de
calculatrices
électroniques**

dès Fr. 595.—



**atelier de
réparations**



Imprimerie des Rois

Téléphone 25 66 56

exécute tous
travaux d'impression
Alain Christinet
13, rue des Rois
(arcade rue Synagogue)

Mario Lazzari,
Administrateur

TRAMARSA

- Transports aériens
- Agents maritimes

GENÈVE
17, rue du Mont-Blanc

Succursales et agences :
Bâle, Zurich

CALORIE

CHAUFFAGE VENTILATION CLIMATISATION

GENÈVE

Tous transports et voyages par

AIR
TERRE
MER

DANZAS

Maison fondée en 1815

EXTRAIT DES STATUTS

DU COMITÉ INTERNATIONAL DE LA CROIX-ROUGE

(adoptés le 25 septembre 1952, révisés le 9 janvier 1964 et le 6 mai 1971)

ARTICLE PREMIER. — Le Comité international de la Croix-Rouge (CICR), fondé à Genève en 1863, consacré par les Conventions de Genève et par les Conférences internationales de la Croix-Rouge, est une institution indépendante ayant son statut propre.

Il est partie constitutive de la Croix-Rouge internationale ¹.

ART. 2 — En tant qu'association régie par les articles 60 et suivants du Code civil suisse, le CICR possède la personnalité civile.

ART. 3. — Le CICR a son siège à Genève.

Il a pour emblème la croix rouge sur fond blanc. Sa devise est « *Inter arma caritas* ».

ART. 4. — Le CICR a, notamment, pour rôle :

- a) de maintenir les principes fondamentaux de la Croix-Rouge, tels qu'ils ont été proclamés par la XX^e Conférence internationale de la Croix-Rouge ;
- b) de reconnaître toute Société nationale de la Croix-Rouge nouvellement créée ou reconstituée et répondant aux conditions de reconnaissance en vigueur, et de notifier cette reconnaissance aux autres Sociétés nationales ;
- c) d'assumer les tâches qui lui sont reconnues par les Conventions de Genève, de travailler à l'application fidèle de ces Conventions et de recevoir toute plainte au sujet de violations alléguées des Conventions humanitaires ;
- d) d'agir, en sa qualité d'institution neutre, spécialement en cas de guerre, de guerre civile ou de troubles intérieurs ; de s'employer en tout temps à ce que les victimes militaires et civiles desdits conflits et de leurs suites directes reçoivent protection et assistance, et de servir, sur le plan humanitaire, d'intermédiaire entre les parties ;
- e) de contribuer, en vue desdits conflits, à la préparation et au développement du personnel et du matériel sanitaires, en collaboration avec les organisations de la Croix-Rouge et les Services de santé militaires et autres autorités compétentes ;
- f) de travailler au perfectionnement du droit international humanitaire, à la compréhension et la diffusion des Conventions de Genève et d'en préparer les développements éventuels ;
- g) d'assumer les mandats qui lui sont confiés par les Conférences internationales de la Croix-Rouge.

Le CICR peut en outre prendre toute initiative humanitaire qui entre dans son rôle d'institution spécifiquement neutre et indépendante et étudier toute question dont l'examen par une telle institution s'impose.

ART. 6 (alinéa premier). — Le CICR se recrute par cooptation parmi les citoyens suisses. Le nombre de ses membres ne peut dépasser vingt-cinq.

¹ La Croix-Rouge internationale comprend les Sociétés nationales de la Croix-Rouge, le Comité international de la Croix-Rouge et la Ligue des Sociétés de la Croix-Rouge. L'expression « Sociétés nationales de la Croix-Rouge » couvre également les Sociétés du Croissant-Rouge et la Société du Lion-et-Soleil-Rouge.

ADRESSES DES SOCIÉTÉS NATIONALES

- AFGHANISTAN** — Croissant-Rouge afghan, Puli Artan, *Kaboul*.
- AFRIQUE DU SUD** (République) — Croix-Rouge sud-africaine, Cor. Kruis & Market Streets, P.O.B. 8726, *Johannesburg*.
- ALBANIE** — Croix-Rouge albanaise, 35, Rruga e Barrikadavet, *Tirana*.
- ALGÉRIE** — Comité central du Croissant-Rouge algérien, 15 bis, boulevard Mohamed V, *Alger*.
- RÉPUBLIQUE DÉMOCRATIQUE ALLEMANDE** — Croix-Rouge allemande dans la République démocratique allemande, 2 Kaitzerstrasse, Dx 801 *Dresde 1*.
- RÉPUBLIQUE FÉDÉRALE D'ALLEMAGNE** — Croix-Rouge allemande dans la République fédérale d'Allemagne, 71, Friedrich-Ebert-Allee, 5300 *Bonn 1*, Postfach.
- ARABIE SAOUDITE** — Croissant-Rouge de l'Arabie Saoudite, *Riyad*.
- ARGENTINE** — Croix-Rouge argentine, H. Yrigoyen 2068, *Buenos Aires*.
- AUSTRALIE** — Croix-Rouge australienne, 122-128 Flinders Street, *Melbourne, 3000*.
- AUTRICHE** — Croix-Rouge autrichienne, 3, Guss-hausstrasse, Postfach 39, *Vienne IV*.
- BAHREIN** — Croissant-Rouge de Bahrein, P.O. Box 882, *Manama*.
- BELGIQUE** — Croix-Rouge de Belgique, 98, chaussée de Vleurgat, 1050, *Bruxelles*.
- BIRMANIE** — Croix-Rouge de Birmanie, 42, Strand Road, Red Cross Building, *Rangoon*.
- BOLIVIE** — Croix-Rouge bolivienne, avenue Simon-Bolívar, 1515 (Casilla 741), *La Paz*.
- BOTSWANA** — Croix-Rouge du Botswana, Independence Avenue, P.O. Box 485, *Gaborone*.
- BRÉSIL** — Croix-Rouge brésilienne, Praça Cruz Vermelha, 10-12 *Rio de Janeiro*.
- BULGARIE** — Croix-Rouge bulgare, 1, boul. S. S. Bizurov, *Sofia*.
- BURUNDI** — Croix-Rouge du Burundi, B.P. 324, rue du Marché 3, *Bujumbura*.
- CAMEROUN** — Comité central de la Croix-Rouge camerounaise, rue Henri-Dunant, Boîte postale 631, *Yaoundé*.
- CANADA** — Croix-Rouge canadienne, 95, Wellesley Street East, *Toronto, 284 (Ontario)*.
- CHILI** — Croix-Rouge chilienne, Avenida Santa Maria 0150 Correo 21, Casilla 246. V., *Santiago de Chile*.
- CHINE** — Croix-Rouge chinoise, 22, Kanmien Hutung, *Pékin, E*.
- COLOMBIE** — Croix-Rouge colombienne, Carrera 7a. N.º 34-65, Apartado Nacional 1110, *Bogota D.E.*
- RÉPUBLIQUE DE CORÉE** — Croix-Rouge de la République de Corée, 32-3ka, Nam San-Dong, *Séoul*.
- RÉPUBLIQUE DÉMOCRATIQUE POPULAIRE DE CORÉE** — Croix-Rouge de la République démocratique populaire de Corée, *Pyongyang*.
- COSTA RICA** — Croix-Rouge costaricienne, Calle 5a, Apartado 1025, *San José*.
- CÔTE D'IVOIRE** — Croix-Rouge de Côte d'Ivoire, B.P. 1244, *Abidjan*.
- CUBA** — Croix-Rouge cubaine, Calle 23 201 esq. N Vedado, *La Havane*.
- DAHOMÉY** — Société nationale de la Croix-Rouge du Dahomey, B.P. 1, *Porto-Novo*.
- DANEMARK** — Croix-Rouge danoise, Ny Vester-gade 17, DK-1471 *Copenhague K*.
- RÉPUBLIQUE DOMINICAINE** — Croix-Rouge dominicaine, Calle Juan Enrique Dunant, Ensanche Miraflores, Apartado postal 1293, *Saint-Domingue*.
- ÉGYPTE** (République arabe) — Croissant-Rouge égyptien, rue Ramsès, 34, *Le Caire*.
- ÉQUATEUR** — Croix-Rouge équatorienne, Calle de la Cruz Roja y avenida Colombia 118, *Quito*.
- ESPAGNE** — Croix-Rouge espagnole, Eduardo Dato, 16, *Madrid, 10*.
- ÉTATS-UNIS** — Croix-Rouge américaine, National Headquarters, 17th and D. Streets, N.W., *Washington 20006, D.C.*
- ÉTHIOPIE** — Croix-Rouge éthiopienne, Red Cross Road N° 1, P.O. Box 195, *Addis-Abéba*.
- FINLANDE** — Croix-Rouge de Finlande, Tehtaankatu, 1 A, P.O.B. 14168, *Helsinki 14*.
- FRANCE** — Croix-Rouge française, 17, rue Quentin-Bauchart, F-75384 *Paris, CEDEX 08*.
- GHANA** — Croix-Rouge du Ghana, National Headquarters, Ministries Annex A3, P.O. Box 835, *Accra*.
- GRÈCE** — Croix-Rouge hellénique, Rue Lycavittou, 1, *Athènes 135*.
- GUATEMALA** — Croix-Rouge du Guatemala, 3ª Calle 8-40, Zona 1, *Guatemala C.A.*
- GUYANE** — Croix-Rouge de Guyane, P.O. Box 351, Eve Leary, *Georgetown*.
- HAÏTI** — Croix-Rouge haïtienne, place des Nations-Unies, B.P. 1337, *Port-au-Prince*.
- HAUTE-VOLTA** — Croix-Rouge voltaïque, B.P. 340, *Ouagadougou*.
- HONDURAS** — Croix-Rouge du Honduras, la Avenida Entre 3a y 4a Calles, N° 313 *Comayagüela D.C.*
- HONGRIE** — Croix-Rouge hongroise, Arany Janos utca, 31, *Budapest V*.
- INDE** — Croix-Rouge de l'Inde, Red Cross Road 1, *La Nouvelle-Delhi, 1*.
- INDONÉSIE** — Croix-Rouge indonésienne, Djalan Abdulmuis, 66. P.O. Box 2009, *Djakarta*.
- IRAK** — Croissant-Rouge de l'Irak, Al Mansour, *Bagdad*.
- IRAN** — Société du Lion-et-Soleil-Rouge de l'Iran, Avenue Ark, *Téhéran*.
- IRLANDE** — Croix-Rouge irlandaise, 16, Merrion Square, *Dublin 2*.
- ISLANDE** — Croix-Rouge islandaise, Øldugotu 4, Post Box 872, *Reykjavik*.
- ITALIE** — Croix-Rouge italienne, 12, via Toscana, *Rome*.

ADRESSES DES SOCIÉTÉS NATIONALES

- JAMAÏQUE** — Croix-Rouge de la Jamaïque, 76, Arnold Road, *Kingston 5*.
- JAPON** — Croix-Rouge du Japon, 1-1-5, Shiba Daimon, Minato-Ku, *Tokio 105*.
- JORDANIE** — Croissant-Rouge jordanien, P.O. Box 10001, *Amman*.
- KENYA** — Croix-Rouge du Kenya, St. John's Gate, P.O. Box 40712, *Nairobi*.
- RÉPUBLIQUE KHMÈRE** — Croix-Rouge khmère, 17, Vithei Croix-Rouge khmère, B.P. 94, *Phnom-Penh*.
- KOWEÏT** — Croissant-Rouge de Koweït, P.O. Box 1359, *Koweït*.
- LAOS** — Croix-Rouge lao, B.P. 650, *Vientiane*.
- LESOTHO** — Croix-Rouge du Lesotho, P.O. Box 366, *Maseru*.
- LIBAN** — Croix-Rouge libanaise, rue Général-Spears, *Beyrouth*.
- LIBÉRIA** — Croix-Rouge du Libéria, National Headquarters, 107 Lynch Street P.O. Box 226, *Monrovia*.
- RÉPUBLIQUE ARABE LIBYENNE** — Croissant-Rouge libyen, Berka Omar Mukhtar Street, P.O. Box 541, *Benghazi*.
- LIECHTENSTEIN** — Croix-Rouge du Liechtenstein, FL-9490 *Vaduz*.
- LUXEMBOURG** — Croix-Rouge luxembourgeoise, Parc de la Ville, C.P. 1806, *Luxembourg*.
- MADAGASCAR** — Croix-Rouge de la République malgache, rue Clémenceau, B.P. 1168, *Tananarive*.
- MALAISIE** — Croix-Rouge de Malaisie, Jalan Belfield 519, *Kuala Lumpur*.
- MALAWI** — Croix-Rouge du Malawi, Hall Road, *Blantyre*. (P.O. Box 30080 Chichiri, *Blantyre 3*).
- MALI** — Croix-Rouge malienne, Route de Koulikora B.P. 280, *Bamako*.
- MAROC** — Croissant-Rouge marocain, rue Benzakour, B.P. 189, *Rabat*.
- MEXIQUE** — Croix-Rouge mexicaine, Avenida Ejército Nacional N.º 1032, *Mexico 10, DF*.
- MONACO** — Croix-Rouge monégasque, bd de Suisse 27, *Monte-Carlo*.
- MONGOLIE** (République populaire de) — Croix-Rouge de la République populaire de Mongolie, Central Post Office Post Box 537, *Oulan-Bator*.
- NÉPAL** — Croix-Rouge du Népal, Tahachal, P.B. 217, *Kathmandu*.
- NICARAGUA** — Croix-Rouge du Nicaragua, 305, 12 Avenida Noroeste, *Managua, D.N.*
- NIGER** — Croix-Rouge du Niger, B.P. 386, *Niamey*.
- NIGÉRIA** — Croix-Rouge du Nigéria, Eko Aketa Close, off. St. Gregory Rd., Onikan, P.O. Box 764, *Lagos*.
- NORVÈGE** — Croix-Rouge de Norvège, Parkveien 33b, *Oslo 2*.
- NOUVELLE-ZÉLANDE** — Croix-Rouge néo-zélandaise, Red Cross House, 14, Hill Street, *Wellington 1*. (P.O. Box 12-140, *Wellington North*).
- OUGANDA** — Croix-Rouge de l'Ouganda, Nabunya Road, P.O. Box 494, *Kampala*.
- PAKISTAN** — Croix-Rouge du Pakistan, Dr. Dawood Pota Road, *Karachi 4*.
- PANAMA** — Croix-Rouge de Panama, Apartado postal 668, *Zona 1 Panama*.
- PARAGUAY** — Croix-Rouge paraguayenne, calle André Barbero y Artigas 33, *Asuncion*.
- PAYS-BAS** — Croix-Rouge néerlandaise, 27, Prinsessegracht, *La Haye*.
- PÉROU** — Croix-Rouge péruvienne, Jiron Chancay 881, *Lima*.
- PHILIPPINES** — Croix-Rouge philippine, 860, United Nations Avenue, P.O. Box 280, *Manille D-406*.
- POLOGNE** — Croix-Rouge polonaise, Mokotowska 14, *Varsovie*.
- PORTUGAL** — Croix-Rouge portugaise, Secrétariat général, Jardim 9 de Abril, 1-5, *Lisbonne 3*.
- ROUMANIE** — Croix-Rouge de la République Socialiste de Roumanie, Strada Biserica Amzei, 29, *Bucarest*.
- ROYAUME-UNI** — Croix-Rouge britannique, 9, Grosvenor Crescent, *Londres, S.W.1X 7EJ*.
- SAINT-MARIN** — Croix-Rouge de Saint-Marin, Palais gouvernemental, *Saint-Marin*.
- SALVADOR, EL** — Croix-Rouge du Salvador, 3ª avenida Norte y 3ª, calle Poniente, 21, *San Salvador*.
- SÉNÉGAL** — Croix-Rouge sénégalaise, Bld. Franklin-Roosevelt, P.O.B. 299, *Dakar*.
- SIERRA LEONE** — Croix-Rouge de Sierra Leone, P.O. Box 427, 6, Liverpool Street, *Freetown*.
- SOMALIE** — (République de) Croissant-Rouge somalien (P.O. Box 937, *Mogadiscio*).
- SOUDAN** — Croissant-Rouge soudanais, P.O. Box 235, *Khartoum*.
- RÉPUBLIQUE DE SRI LANKA (CEYLAN)** — Croix-Rouge de la République de Sri Lanka 106, Dharmapala Mawatha, *Colombo 7*.
- SUÈDE** — Croix-Rouge suédoise, Artillerigatan, 6, S-114 51 *Stockholm 14*.
- SUISSE** — Croix-Rouge suisse, Taubenstrasse 8, Case postale 2699, 3001 *Berne*.
- SYRIE** — Croissant-Rouge syrien, bd Mahdi Ben Barake, *Damas*.
- TANZANIE** — Croix-Rouge de Tanganyika, Upanga Road, P.O.B. 1133, *Dar-es-Salaam*.
- TCHÉCOSLOVAQUIE** — Croix-Rouge tchécoslovaque, Thunovska, 18, *Prague 1*.
- THAÏLANDE** — Croix-Rouge thaïlandaise, King Chulalongkorn Memorial Hospital, *Bangkok*.
- TOGO** — Croix-Rouge togolaise, 51, rue Boko Soga, B.P. 655, *Lomé*.
- TRINITÉ-et-TOBAGO** — Croix-Rouge de Trinité-et-Tobago, Wrightson Road Extension, P.O. Box 357, *Port of Spain (West)*.
- TUNISIE** — Croissant-Rouge tunisien, 19, rue d'Angleterre, *Tunis*.
- TURQUIE** — Société du Croissant-Rouge turc, Yenisehir, *Ankara*.
- U.R.S.S.** — Alliance des Sociétés de la Croix-Rouge et du Croissant-Rouge de l'U.R.S.S., Tchermushki, I. Tchermushkinski proezd 5, *Moscou, B 36*.
- URUGUAY** — Croix-Rouge uruguayenne, Avenida 8 de Octubre 2990, *Montevideo*.
- VENEZUELA** — Croix-Rouge vénézuélienne, Avenida Andrés Bello, N.º 4, Apart. 3185, *Caracas*.
- RÉPUBLIQUE DÉMOCRATIQUE DU VIETNAM** — Croix-Rouge de la République démocratique du Vietnam, 68, rue Bà-Triêu, *Hanoi*.
- RÉPUBLIQUE DU VIETNAM** — Croix-Rouge de la République du Vietnam, rue Hồng Tháp Tu, N.º 201, *Saïgon*.
- YUGOSLAVIE** — Croix-Rouge de Yougoslavie, Simina ulica broj, 19, *Belgrade*.
- ZAÏRE** (République du) — Croix-Rouge de la République du Zaïre, 41, av. de la Justice B.P. 1712, *Kinshasa*.
- ZAMBIE** — Croix-Rouge de Zambie, P.O. Box R. W. 1, 2838 Brentwood Drive, *Lusaka*.